

栄区の花と緑を巡ろう

2022

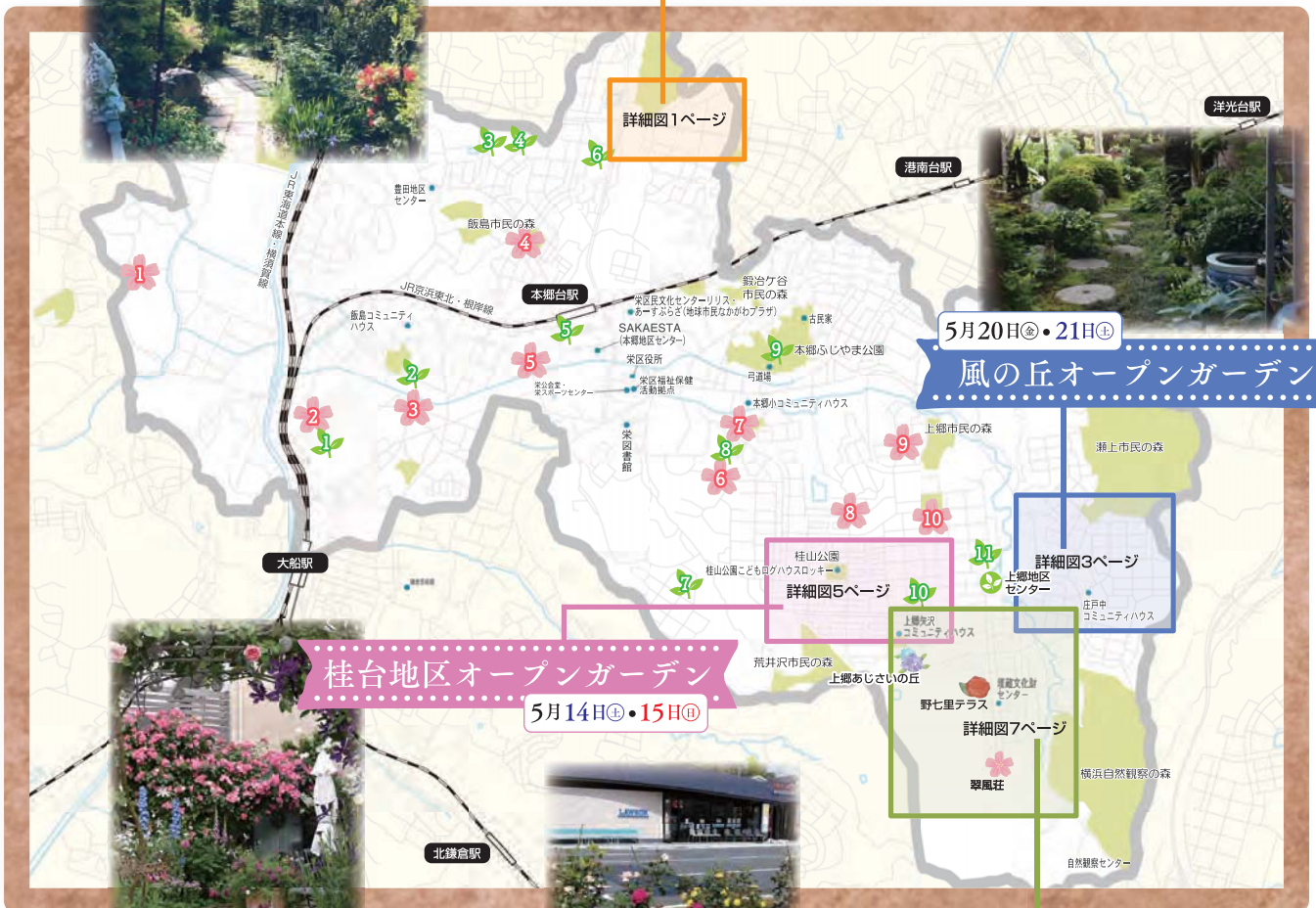
栄区には、花や緑が魅力的な場所がいっぱい！
 その一部を紹介するよ。みなさん、是非いろいろ巡ってね。



栄区いちち川マスコット
 タッチーくん

小山台オープンガーデン

5月21日④



風の丘オープンガーデン

5月20日⑤・21日⑥

桂台地区オープンガーデン

5月14日④・15日⑤



④の番号は9ページ「花木や花壇がきれいな公園」をご覧ください。

⑤の番号は10ページ「桜がきれいな公園」をご覧ください。

上郷ネオポリス&SDGs 推進のまち オープンガーデン

5月13日③・14日④

☆掲載情報は現時点での予定です。荒天や新型コロナウイルス感染症への対応等により、やむを得ず掲載内容に変更が生じる場合があります。

☆掲載場所の紹介文及び写真は作り手の皆様からご提供いただいたものです。

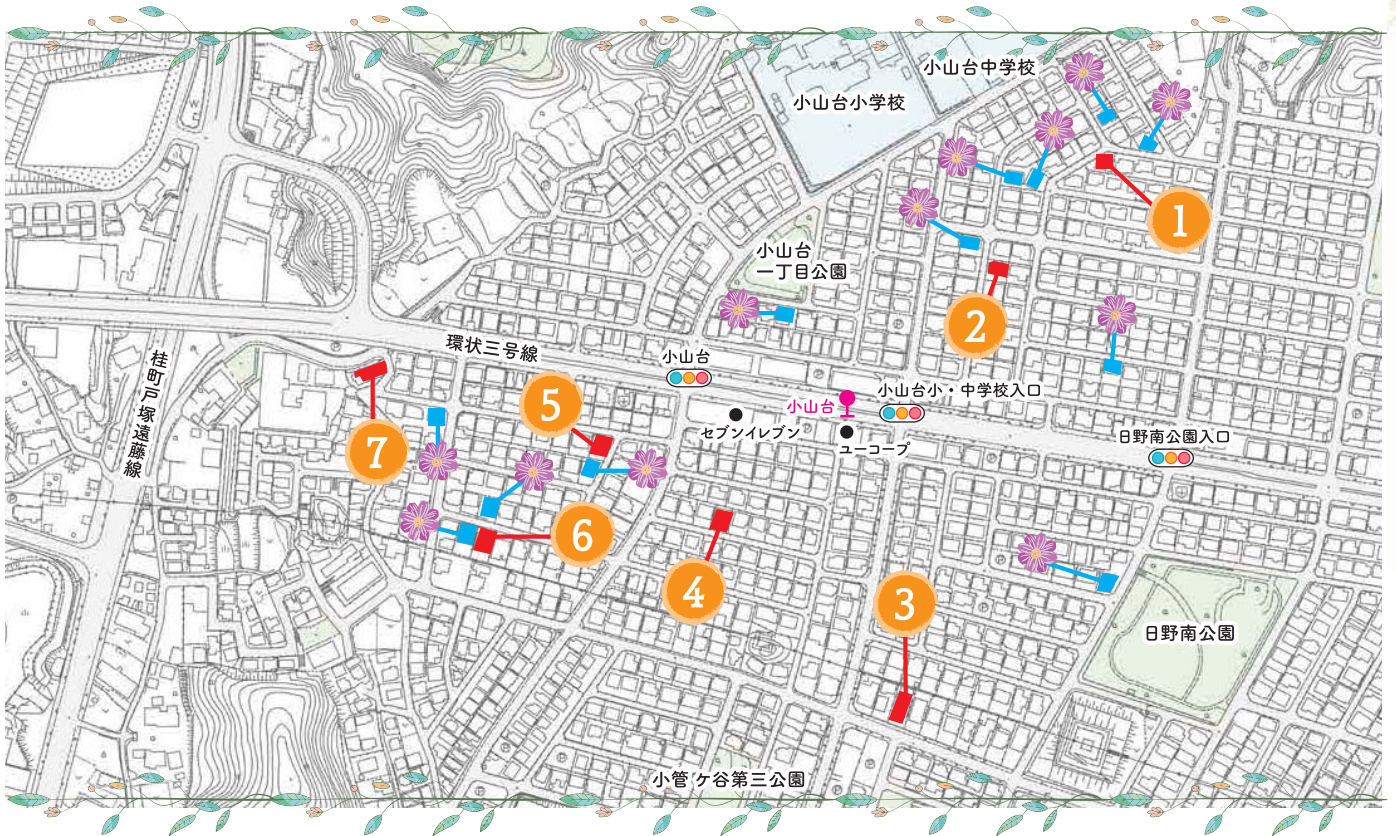
見どころ

緑やお花に関心のある仲間を増やし地域のつながりや交流を広げていきたいと考えています。
オープンガーデンの日には小山台町内会館にて「赤おにカフェ」を開店していますので
コーヒータイムもお楽しみください。

行き方


JR港南台駅から 神奈中バス「本郷台行(138)」 「小山台」下車


JR本郷台駅から 神奈中バス「港南台行(138)」・「上大岡駅行(139)」 「小山台」下車



【横浜市地形図複製承認番号 令3建都計第9032号】「横浜市建築局都市計画基本図データ(地図情報レベル2500)により作成」

アイコンで表しています。
ご確認ください。

 1-7 オープンガーデン会場

 とおりみちガーデン (敷地内見学不可)

会場を訪れる前に、必ず2ページの
「オープンガーデンをお楽しみいただくため
の注意事項」をお読みください。

1 種蒔いて四季折々の花咲く庭



花の種を蒔いて育てるのが大好き。
花壇や小道も手作りです。フェンスにはバラなど色々な植物が・・・。

2 バラの咲くmy natural garden



木々に囲まれた小さな森の中にかわいく咲く色とりどりのバラや初夏を感じさせる小花。



3 桜と陶器のあるガーデン



桜の木が庭の中央にありそこから広がる草花と陶器のオブジェを楽しんでほしいです。

4 季節のお花でウェルカム



こぼれ種から育てた花々の寄せ植えが出迎えてくれます。

とおりみちガーデン



通り道に季節の花々がみなさまをお出迎え。心がホックリします。

5 素人感ミエミエ手作りガーデン



レンガを砕いたり、ガーデン用石類、枕木を駆使し、作り上げた手作り感満載の庭です。

6 風吹かれる木立の庭



果樹や落葉樹が季節ごとに庭の趣きを変えています。

7 小山台町内会館 「赤おにカフェ」

時間／11:00～16:00

コーヒー(お菓子付き)・・・100円



オープンガーデンをお楽しみいただくための注意事項

- 開催時間は10:00～16:00です。
- お車でのご来場はご遠慮ください。
- オープンガーデンを実施しているお庭は「オープンガーデン開催中」のフラッグが目印です。
- 「とおりみちガーデン」のフラッグが掲示してあるお庭は、敷地には立ち入ることができません。道路から楽しんでください。
- 写真撮影は可能ですが、庭主にひと言お声掛けのうえ行ってください。
- 許可なく植物、その他のものを持ち帰らないでください。
- お飲み物は各自で必ず持参してください。
- ごみはお持ち帰りください。
- 見学中歩きながらの飲食はご遠慮ください。
- トイレは公共施設又はトイレマークのある会場で借りてください。
- 近隣の方の迷惑にならないよう、静かに鑑賞してください。
- プライベートガーデンです。マナー違反や失礼のないように鑑賞してください。
- 作り手の思いに寄り添って鑑賞していただくようお願いいたします。

さらに安心して楽しんでいただくために…

- おでかけの前に、体温・体調をご確認ください。
※発熱やせきなどの症状がある場合は、ご来場をご遠慮ください。
- ご来場の際は、マスクを着用してください。
- 見学の際は、他の方とできるだけ間隔を空けてください。
- こまめな手洗い、手指の消毒をお心がけてください。

敷地内見学不可(フラッグ)



敷地内見学可能(フラッグ)



風の丘オープンガーデン

5月20日(金)・21日(土)

見どころ

自然豊かで閑静な住宅街の個性豊かなプライベートガーデン、とおりみちガーデンをごゆっくりお楽しみください。

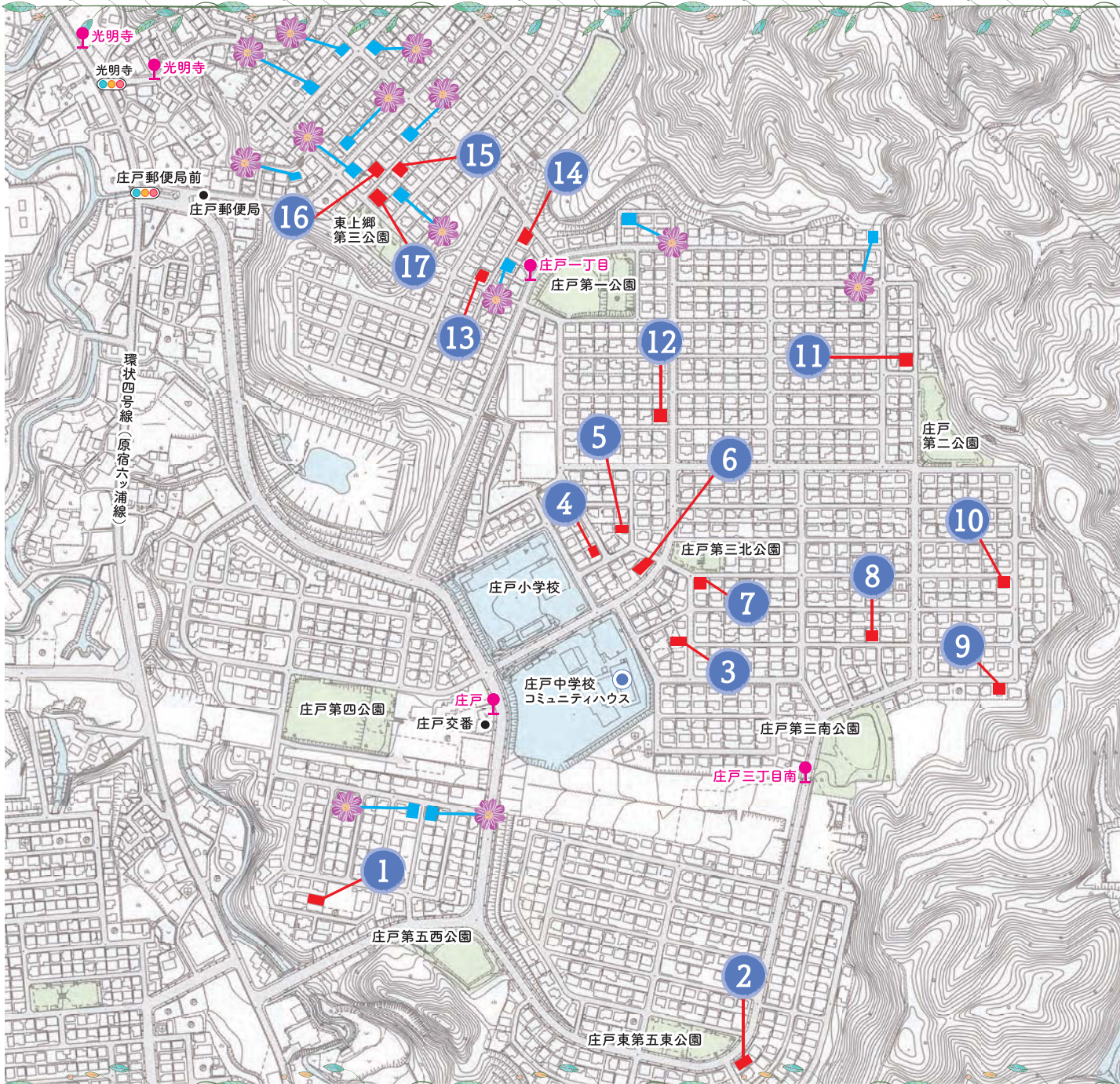
行き方

JR大船駅(笠間口)から

神奈中バス「金沢八景行(船08)」・「みどりが丘東行(船09)」 「光明寺」下車

JR港南台駅から

神奈中バス「庄戸循環(港55)」 「光明寺」・「庄戸」・「庄戸三丁目南」・「庄戸一丁目」下車



【横浜市地形図複製承認番号 令3建都計第9032号】「横浜市建築局都市計画基本図データ(地図情報レベル2500)により作成」

1 SDGsなEnglish Garden



薬剤を使わず、台所から出る生ゴミを肥料として花々を育てています。雨水タンクも利用し、持続可能な庭造りを目指しています。

2 溢れる花の庭



庭面にコンテナの中で色とりどりの花が咲き誇っています。コンテナの数?分かりません。この地に転居し「花が友だち」という思いから生まれた庭です。

3 軽井沢の木陰ガーデン



樹木からこぼれる陽と吹き抜ける風が心地よい軽井沢風ガーデン。

4 ばらと芝生のお父さんの庭



欧風仕立てのばらと芝生とレンガをお楽しみ下さい。

5 風香るバラの庭



色とりどりの鉢バラが一齐に咲きます。

6 迷路のバラとおしゃべり



迷路を進むと香り豊かなバラがシャワーのように待っています。

7 イングリッシュローズ咲く庭



沢山のイングリッシュローズや寄せ植えが出迎えてくれます。

8 花のある生活



一年中花が咲き、葉物野菜が採れ、果物のある庭。

9 楓



庄戸の森を借景にした雑木の庭です。

10 千の花揺れるT-garden



あふれる美しい花々とバラの競演です。枝垂桜のようなバラは必見です。

11 四季の花が咲く庭



5月にはカラーが見所です。温暖化により、サツキが4月頃咲いてしまい残念です。

12 枕木の四季ガーデン



枕木が縦横に走り、その中で四季折々のびのびと草花が息づいています。

13 憩いのローズガーデン



多品種のばらの花型・色・香りを宿根草と共に楽しめるばら中心のガーデンです。お好きなばらを探してみませんか？

14 小さな森の家



リスが顔を出しそうな小さな森。静寂と清々しさに包まれる庭。

15 バラの小径のある庭



バラの香りに包まれる癒しのガーデン。小さいキッチンガーデンもあります。

16 緑の隠れ家



枕木アーチをくぐると草花、樹木、苔、バラなど多様な植物が迎えてくれます。

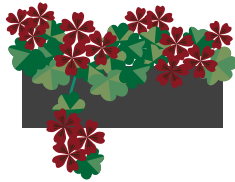
17 風吹きぬける芝ガーデン



和洋風の家に合わせて作庭しました。

とおりみちガーデン

通り道に咲く綺麗な花々がみなさまをお出迎え。ちょっとした所に目を向けてみてください。



アイコンで表しています。ご確認ください。

1-17 オープンガーデン会場

とおりみちガーデン (敷地内見学不可)

庄戸中学校コミュニティハウス

敷地の入り口は旧庄戸中学校です。



会場を訪れる前に、必ず2ページの「オープンガーデンをお楽しみいただくための注意事項」をお読みください。



見どころ

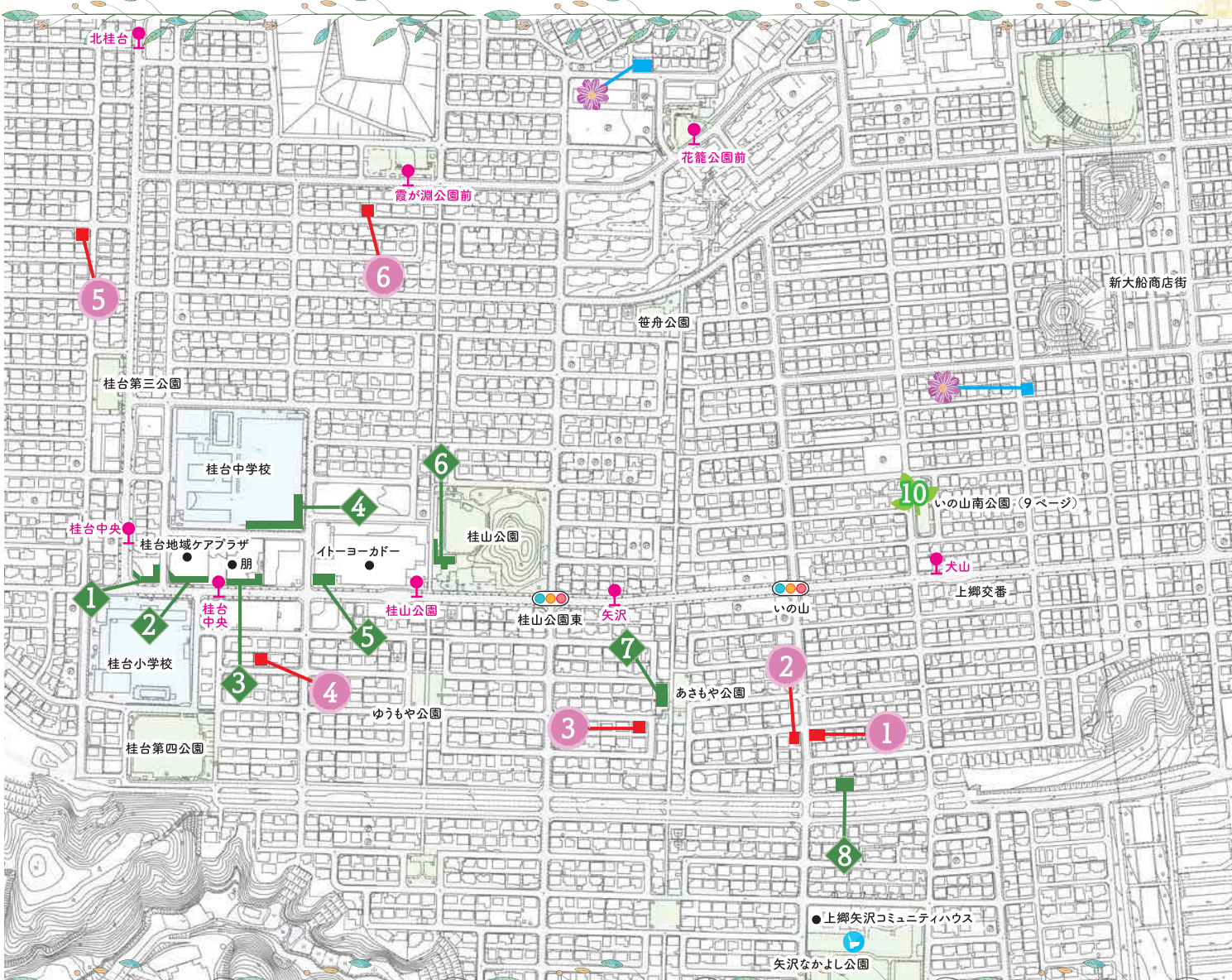
年数を重ねそれぞれに個性あふれる味わいのあるプライベートガーデンやおりみちガーデンをお楽しみください。

行き方

JR大船駅(笠間口)から

JR港南台駅から

神奈中バス「上之行(船11)」「北桂台」「桂台中央」「桂山公園」「矢沢」「犬山」下車
 神奈中バス「桂台中央行(港31、33、83ほか)」「花籠公園前」「霞が淵公園前」「犬山」・「矢沢」・「桂山公園」・「桂台中央」下車



【横浜市地形図複製承認番号 令3建都計第9032号】「横浜市建築局都市計画基本図データ(地図情報レベル2500)により作成」

- 1-6 オープンガーデン会場
- 1-8 湘南桂台みどりの会 (8 オープンガーデンを含む)
- とおりみちガーデン (敷地内見学不可)

会場を訪れる前に、必ず2ページの「オープンガーデンをお楽しみいただくための注意事項」をお読みください。

1 盆栽と暮らす庭



250鉢以上育てていた盆栽を半分程処分し、草花も育て始めました。

2 小鳥が憩う手作りガーデン



バラと宿根草のハーモニイと手作り小屋やドア・小物を配しわくわく感のある楽しい庭です。全国ガーデンコンテストで銀受賞。

3 バラと遊ぶ庭



バラの多様性が面白い香りも楽しい。最近では野生種や一重のバラに心を奪われています。

4 癒しの庭



コテージガーデン風の庭を夢見ています。バラ・宿根草の植栽・色のバランスを意識して、優しい庭づくりを心がけています。

5 木漏れ日の庭



緑の中のイオン溢れるお庭を理想としています。ホッと一息いかがですか？

6 My Favorite Garden



忙しい日常で、四季折々の花が宿根草を中心に、なるべく少ない手入れで咲くようにデザインしています。

ここもおすすめだよ。



湘南桂台みどりの会

見どころ

公共施設など身近な施設を中心に地域全体で緑化に取り組んでいます。四季折々、季節の花をお楽しみください。

1 神奈中バス折り返し所花壇



運転手さんもリラックスできるように設計しました。隣接する桂台地域ケアプラザの花壇と合わせたデザインで一体感を演出しています。※折り返し所内は立ち入り禁止です。

2 ケアプラザウェルカムガーデン



ガーデナーが設計したお庭。バラを始めとして沢山の花が咲き誇っています。水の流れをあらわした敷石にも注目してください。

3 ともガーデン



訪問の家と地域の人々が交流できるようにとの思いで設計されたお庭です。オープンガーデンの開催時にはコンサートを聞き自家製のお菓子やパン、時には焼芋や芋煮も販売されそれらを食べながら楽しい時を過ごします。※オープンガーデンの開催日程は(社)訪問の家のホームページ等でご確認ください。

4 わくわくオレンジガーデン



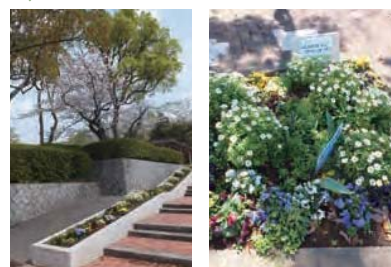
桂台中学校の環境委員会の生徒とともに設計した花壇。「わくわくオレンジガーデン」の名称も生徒たちのアイデアです。※学校の敷地内は立ち入り禁止です。

5 イトーヨーカドー花壇



西側エントランスに配置されたメッシュプランターの中に作られた花壇で、イトーヨーカドーへお買い物に来たお客様の憩いの場となっています。

6 桂山公園



▲階段スロープ沿い花壇

▲公田サッカーガーデン

7 あさも公園花壇



公園を横切るあさもや緑道沿いに作られた花壇で通勤、通学で通る人たち、買い物で通る人たち、散歩の人たちの目を楽しませてくれます。

8 サンシャインガーデン



強い日差しと風に負けないくつろぎの庭づくりを心掛けています。



▲ゆりも緑道沿い花壇

地域のボランティアやサッカークラブの子供たちが主体となって花壇づくりを行い、公園を訪れる人たちの目を楽しませてくれます。

とおりみちガーデン

季節のお花が咲くお庭がみなさまをお出迎え。敷地に立ち入ることはできません。通り道からお楽しみください。



湘南桂台みどりの会の緑化活動は、横浜みどり税を活用した、地域緑のまちづくり事業で実施しました。

横浜みどりアップ計画

見どころ

上郷ネオポリスでは、SDGs推進のまちを宣言し、身近なところで取り組みながら持続可能なまちをめざしています。野七里テラスバラ園で配布している地図に、各お宅に掲示されたSDGsの目標を書きとめてみましょう。

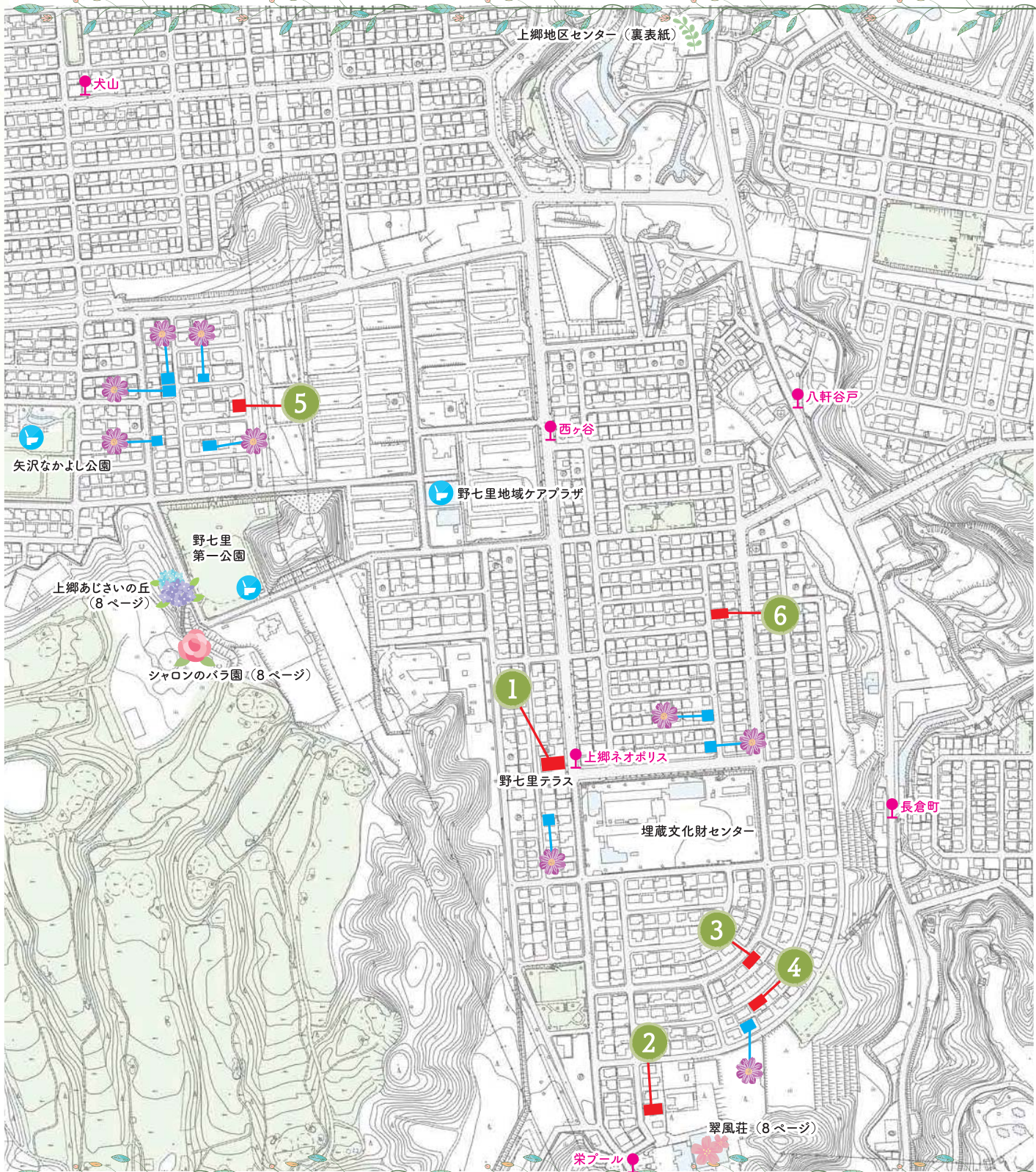
行き方

JR大船駅(笠間口)から

神奈中バス「上郷ネオポリス(船91)」行・「栄プール(船07)」行 「上郷ネオポリス」下車

JR港南台駅から

神奈中バス「上郷ネオポリス(港36、37、86)」行・「栄プール(港40)」行 「上郷ネオポリス」下車



【横浜市地形図複製承認番号 令3建都計第9032号】「横浜市建築局都市計画基本図データ(地図情報レベル2500)により作成」

アイコンで表しています。
ご確認ください。

- 1-6 オープンガーデン会場
- とおりみちガーデン (敷地内見学不可)

会場を訪れる前に、必ず2ページの「オープンガーデンをお楽しみいただくための注意事項」をお読みください。

1 野七里テラスバラ園



春から秋まで咲き続ける開園3年目のバラ園。テラスのテーブルでお茶をしながら花と香りを楽しめます。

2 山野草とつくばいの庭



山野草とつくばいが見所です。

3 イングリッシュローズの中庭



イングリッシュローズが見所のお庭です。

4 山野草でめぐる庭



山野草が魅力のお庭です。

5 70本のバラとジャーマンアイリスの庭



70本のバラとジャーマンアイリスが魅力のお庭です。

6 手作りパーゴラの庭



手作りのパーゴラのお庭です。

とおりみちガーデン

季節のお花が咲くお庭がみなさまをお出迎え。敷地に立ち入ることはできません。通り道からお楽しみください。



シャロンのばら園

118段の階段を登るとばらの芳しい香りがシャロンの丘一面に漂い、360度の展望台と合わせ、春から秋に約100株のばらが美しく咲き、心も和みます。

住 所：横浜市栄区野七里一丁目 37-10 付近

行 き 方：JR 港南台駅から 神奈中バス「桂台中央」行ほか「犬山」下車 徒歩 5~6 分
神奈中バス「上郷ネオポリス」行「西ヶ谷」下車 徒歩 5~6 分
JR 大船駅から 神奈中バス「上之」行「犬山」下車 徒歩 5~6 分
神奈中バス「金沢八景駅」行「八軒谷戸」下車 徒歩 7~8 分



上郷あじさいの丘

約200種、3,000本のアジサイをお楽しみください。6月11日(土)~19日(日)には上郷あじさいまつりを開催します。期間中は普段は入れない園内を散策できます。※6月11日・12日には栄区「紫陽花の会」発足10周年を記念し、特別企画を実施します。

住 所：栄区野七里一丁目 野七里第一公園前

行 き 方：JR 港南台駅から 神奈中バス「桂台中央」行ほか「犬山」下車 徒歩 5~6 分
神奈中バス「上郷ネオポリス」行「西ヶ谷」下車 徒歩 5~6 分
JR 大船駅から 神奈中バス「上之」行「犬山」下車 徒歩 5~6 分
神奈中バス「金沢八景駅」行「八軒谷戸」下車 徒歩 7~8 分



老人福祉センター翠風荘

花卉が萌黄色から淡黄白色を経て、透きとおるようなピンクへと変化が見られる桜があります。

 見ごろ 4月中旬~下旬 

住 所：栄区野七里二丁目 21-1

電 話：045-891-4141

開館時間：9：00~17：00

休 館 日：毎月第4火曜日 年末年始（12月28日~1月4日）

行 き 方：JR 港南台駅から「栄プール」行 終点下車、「上郷ネオポリス」行 終点下車 徒歩 5 分
JR 大船駅から「栄プール」行 終点下車、「金沢八景駅」行「長倉町」下車 徒歩 8 分



栄区には花と緑がきれいな公園がたくさんあります。その一部を紹介します。

花木や花壇などがきれいな公園

1	笠間三丁目公園	
	笠間三丁目44	神奈中・江ノ電バス「岩井口」より徒歩10分
ミモザやブラシノキ、ライラックなど珍しい花木が多い公園です。		

2	飯島町第一公園	
	飯島町1879-3	江ノ電バス「小菅ヶ谷町」より徒歩3分
四季折々の花が楽しめる花壇があります。		

3	飯島わんわん池公園	
	飯島町2908-2	江ノ電バス「飯島上町」より徒歩4分
栄区の中では、最も大きな湧水を利用した池が中心となっています。初夏はスイレンが見ごろです。		

4	本郷台三丁目公園	
	本郷台三丁目35	江ノ電バス「市民の森」より徒歩5分
大きな花壇の手入れは、近隣の小学生も手伝います。富士山が美しく見られます。		

5	本郷台駅前公園	
	小菅ヶ谷一丁目2000-31	JR根岸線「本郷台駅」より徒歩1分
本郷台駅前広場から続く公園で芝生がきれいです。		

6	本郷台四丁目第二公園	
	本郷台四丁目41	江ノ電バス「小菅ヶ谷小学校前」バス停すぐ
広々とした空間が広がり、多くの子どもたちが遊んでいます。桜や大きな花壇がきれいです。		

7	荒井沢公園	
	公田町971-90	神奈中バス「荒井沢公園前」バス停すぐ
入口を中心に花壇があり、バスを待つ人もいろいろな花を楽しむことができます。		

8	中野町稲荷公園	
	中野町1109-28	神奈中バス「本郷小学校前」より徒歩2分
春には公園を囲むように植えられている桜が美しく咲き、5月にはフジもきれいに咲きます。		

9	本郷ふじやま公園	
	中野町56-1	神奈中バス「本郷」より徒歩1分
緑豊かな自然が残る山道があり、紅葉や散策を楽しむことができます。		

10	いの山南公園	
	犬山町45	神奈中バス「犬山」より徒歩1分
公園のあちこちに作られた花壇を楽しめます。		

11	上之公園	
	上之町38	神奈中バス「犬山南」より徒歩2分
手入れの行き届いた地域の方に大切にされている公園です。5月にはフジも美しく咲きます。		



▲飯島町第一公園



▲飯島わんわん池公園



▲本郷台三丁目公園



▲荒井沢公園



▲いの山南公園

桜がきれいな公園

1	千秀公園
田谷町1661-1	神奈中バス「山王」より徒歩2分
広い公園に遊具のほかにバーベキュー場や千秀センターがあります。	

2	笠間台公園
笠間三丁目25	JR「大船駅」より徒歩17分
レンガ造りの大きな花壇に四季折々の花が咲きます。	

3	笠間町公園
笠間四丁目13	神奈中・江ノ電バス「笠間十字路」より徒歩3分
虫型やクモの足のようなユニークな遊具もあります。また、サルスベリ、きれいな花壇があるのも見どころです。	

4	本郷台中央公園
本郷台一丁目14	江ノ電バス「本郷台中央公園」バス停すぐ
高い樹木に囲まれ、広い草地のある緑豊かな公園です。	

5	海里橋公園
小菅ヶ谷一丁目10	JR「本郷台駅」より徒歩12分
栄区で最も古い公園。本数は少ないものの、桜が美しく咲きます。	

6	桂台第一公園
桂台西一丁目36	神奈中バス「北桂台」より徒歩3分
広場を囲むように多くの桜が咲き、地域の名所となっています。	

7	中野町左近公園
中野町1068-1	神奈中バス「本郷小学校前」より徒歩3分
園内に名称由来の石碑や、地域の言い伝えのある石もあります。	

8	花籠公園
桂台東5	神奈中バス「花籠公園前」バス停すぐ
レンガ造りの大きな花壇があり、富士山も望めます。	

9	尾月第一公園
尾月21	神奈中バス「尾月」より徒歩5分
広々とした明るい広場とブランコや砂場が、懐かしい雰囲気のある公園です。	

10	いの山東公園
犬山町11	神奈中バス「上之中央」より徒歩3分
少年野球場もあり、遊具も多い公園です。あじさいなども多く咲きます。	



▲千秀公園



▲笠間町公園



▲花籠公園



▲尾月第一公園

ほかにも多くの公園に植えられています。

栄区の公園へ行こう

検索

まだまだいっぱい
素敵な公園があるから
探してみよう。



栄区には花と緑がきれいな場所が他にもあります。その一部を紹介します。

上郷地区センター

当館で活動するサークルが丹精込めてお手入れしている西花壇です。1階フリースペースのガラス越しにゆっくりとご覧ください。

住所：栄区上郷町 1173-5

電話：045-892-8000

開館時間：月～土 9：00～21：00、日・祝 9：00～17：00

休館日：毎月第4火曜日（祝日、振替休日にあたるときはその翌日）
年未年始（12月28日～1月4日）

行き方：JR 港南台駅から 神奈中バス「上郷ネオポリス」行ほか「中島」又は「西ヶ谷入口」下車 徒歩5分
JR 大船駅から 神奈中バス「金沢八景駅」行「中島」下車 徒歩5分



いたち川沿い

いたち川沿いは、緑が多く、たくさんの桜やイチョウ、花があります。

ゆっくり散策して、お気に入りの場所を探してみませんか？

また、毎年3月下旬から4月上旬には区役所近くのいたち川沿いの桜のライトアップを実施していて、昼間と違った雰囲気の花も楽しめます。



区内郵便局

横浜上郷郵便局



近所のお客さまからアドバイスや種をいただき育てています。草花の成長過程も楽しみの一つとしてご覧いただければ幸いです。

横浜桂台郵便局



このプランターカバーは地元自治会協力のもと作成して頂きました。通り沿いにありますので多くの方に見て楽しんでいただきたいと思います。

横浜庄戸郵便局



ご覧いただく方が足を止めていただけるように、配色を考え植えています。少しでも笑顔になれば幸いです。



栄区の花「キク」



平成3年に、区制5周年を記念して制定されました。花の普及を通じた区民の皆さんの心のふれあい、連携のシンボルとしての区の花を募集し、1,300票を超える応募の中から、最多の応募があった「キク」に決められました。



栄区の木「サクラ」と「カツラ」



平成28年に、区制30周年を記念して制定されました。将来にわたって栄区の豊かな自然、緑を大切に守り、育むためのシンボルとして、栄区にゆかりのある「サクラ」、「カツラ」、「サルスベリ」、「ユリノキ」の4つを候補樹木として投票を行い、最多の391票を獲得した「サクラ」と、5票差で次点となった「カツラ」に決められました。

栄区役所区政推進課企画調整係
〒247-0005 横浜市栄区桂町 303-19
TEL 045-894-8161 FAX 045-894-9127



横浜の花と緑をPRする
マスコットキャラクター
「ガーデンベア」

© ITOON/GN

令和4年4月発行